

УТВЕРЖДЕН
приказом департамента природных
ресурсов и охраны окружающей среды
Новосибирской области
от 06.03.2013 г. № 219

**АДМИНИСТРАТИВНЫЙ РЕГЛАМЕНТ
ДЕПАРТАМЕНТА ПРИРОДНЫХ РЕСУРСОВ И ОХРАНЫ
ОКРУЖАЮЩЕЙ СРЕДЫ НОВОСИБИРСКОЙ ОБЛАСТИ
ПРЕДОСТАВЛЕНИЯ ГОСУДАРСТВЕННОЙ УСЛУГИ
ПО ОРГАНИЗАЦИИ И ПРОВЕДЕНИЮ ГОСУДАРСТВЕННОЙ
ЭКОЛОГИЧЕСКОЙ ЭКСПЕРТИЗЫ ОБЪЕКТОВ РЕГИОНАЛЬНОГО
УРОВНЯ (ДАЛЕЕ – РЕГЛАМЕНТ)
(в редакции приказа от 09.01.2014 № 3, 12.05.2014 № 500)**

I. Общие положения

Предмет регулирования

1. Административный регламент департамента природных ресурсов и охраны окружающей среды Новосибирской области (далее – департамент) предоставления государственной услуги по организации и проведению государственной экологической экспертизы объектов регионального уровня (далее – Регламент, государственная услуга) определяет сроки и последовательность административных процедур (действий) и (или) принятия решений, стандарт и порядок предоставления государственной услуги в департаменте в рамках полномочий, определенных Постановлением Губернатора Новосибирской области от 18.04.2005 г. № 225 «О департаменте природных ресурсов и охраны окружающей среды Новосибирской области».

2. Основные понятия, используемые в Регламенте:

административный регламент – нормативный правовой акт, устанавливающий порядок предоставления государственной услуги и стандарт предоставления государственной услуги;

государственная услуга, предоставляемая органом исполнительной власти субъекта Российской Федерации (далее – государственная услуга), - деятельность по реализации функций исполнительного органа государственной власти субъекта Российской Федерации, которая осуществляется по запросам заявителей в пределах установленных нормативными правовыми актами Российской Федерации нормативными правовыми актами субъектов Российской Федерации полномочий органов, предоставляющих государственные услуги;

государственная экологическая экспертиза – установление соответствия документов и (или) документации, обосновывающих намечаемую в связи с реализацией объекта экологической экспертизы хозяйственную и иную

деятельность экологическим требованиям, установленным техническими регламентами и законодательством в области охраны окружающей среды в целях предотвращения негативного воздействия такой деятельности на окружающую среду.

Круг заявителей

3. Государственная услуга предоставляется физическим или юридическим лицам, либо их уполномоченным представителям, предоставляющим материалы на государственную экологическую экспертизу, планирующие осуществлять хозяйственную и иную деятельность, способную оказать прямое или косвенное воздействие на окружающую природную среду (далее – заказчики).

Полномочия представителей, выступающих от имени заказчиков, подтверждаются доверенностью, оформленной в соответствии с требованиями законодательства.

Заказчик, при направлении материалов на государственную экологическую экспертизу, имеет права и обязанности, указанные в статьях 26 и 27 Федерального закона от 23.11.1995 № 174-ФЗ «Об экологической экспертизе» (далее – Федеральный закон «Об экологической экспертизе»).

Порядок информирования о правилах предоставления государственной услуги

4. Информация о месте нахождения, почтовом и электронном адресах и телефонах департамента приведена в Приложении 1 к настоящему Регламенту и размещена в информационно-телекоммуникационной сети «Интернет» (далее – сеть Интернет) на официальном сайте департамента: www.dproos.nso.ru.

Информация о правилах предоставления государственной услуги, порядке получения информации по вопросам предоставления государственной услуги размещается также на региональном портале государственных и муниципальных услуг Новосибирской области (далее – региональный портал). Вход на региональный портал может осуществляться через федеральную государственную информационную систему «Единый портал государственных и муниципальных услуг (функций)» – www.gosuslugi.ru (далее – единый портал).

График приема посетителей департамента размещен на информационном стенде и официальном сайте департамента.

5. Консультации о правилах предоставления государственной услуги могут предоставляться:

- по письменным обращениям;
- устно, в том числе по телефону;
- в форме электронного документа.

Консультации представляются бесплатно.

6. При предоставлении консультаций по письменным обращениям ответ на обращение направляется почтой в адрес заказчика в срок, не превышающий 30 дней со дня регистрации письменного обращения.

7. При представлении устных консультаций, в том числе по телефону должностные лица департамента обязаны предоставлять информацию по следующим вопросам:

- информация о входящих номерах, под которыми зарегистрированы в системе делопроизводства материалы заказчика;
- информация о принятии решения по конкретному заявлению на предоставление государственной услуги и прилагающимся материалам;
- перечень документов, представление которых необходимо для предоставления государственной услуги;
- требования к заверению документов, прилагаемых к заявлению;
- место размещения на официальном сайте департамента справочных материалов по вопросам предоставления государственной услуги и другим вопросам, связанным с предоставлением государственной услуги.

8. Ответ на обращение, поступившее в форме электронного документа, направляется в форме электронного документа по адресу электронной почты, указанному в обращении, или в письменной форме по почтовому адресу, указанному в обращении.

II. Стандарт предоставления государственной услуги

Наименование государственной услуги

9. Наименование государственной услуги: организация и проведение государственной экологической экспертизы объектов регионального уровня.

Наименование исполнительного органа, предоставляющего государственную услугу

10. Государственную услугу предоставляет департамент природных ресурсов и охраны окружающей среды Новосибирской области. Структурным подразделением департамента, ответственным за предоставление государственной услуги, является отдел экологической безопасности.

В целях получения документов и (или) информации, необходимых для предоставления государственной услуги, департамент взаимодействует с:

- исполнительными органами государственной власти;
- органами местного самоуправления;
- Управлением Федерального казначейства по Новосибирской области;
- Федеральной службой по надзору в сфере природопользования по Сибирскому федеральному округу;
- Новосибирским региональным отделением «Российская экологическая независимая экспертиза».

11. Департамент не вправе требовать от заявителя осуществления действий, в том числе согласований, необходимых для получения государственной услуги и связанных с обращением в иные государственные органы и организации, за исключением получения услуг, включенных в перечень услуг, которые являются

необходимыми и обязательными для предоставления государственных услуг, утвержденный Правительством Российской Федерации или Правительством Новосибирской области.

Результат предоставления государственной услуги

12. Результатом предоставления государственной услуги являются:

- заключение государственной экологической экспертизы, утвержденное приказом департамента (Приложение 19 к настоящему Регламенту);
- мотивированный отказ в предоставлении государственной услуги.

Срок предоставления государственной услуги

13. Срок предоставления государственной услуги определяется в зависимости от трудоемкости экспертных работ, с учетом объема представленных на экспертизу документов и (или) документации, природных особенностей территории и экологической ситуации в районе намечаемой деятельности и особенностей воздействия намечаемой деятельности на окружающую среду и составляет:

- для простых объектов государственной экологической экспертизы – не более 30 дней;
- для объектов государственной экологической экспертизы средней сложности – не более 60 дней;
- для сложных объектов государственной экологической экспертизы – не более 120 дней.

Срок предоставления государственной услуги не должен превышать шесть месяцев, а в отношении объектов, указанных в подпункте 4.1 статьи 12 Федерального закона «Об экологической экспертизе» - три месяца.

Начало срока предоставления государственной услуги устанавливается не позднее чем через один месяц, а в отношении объектов, указанных в подпункте 4.1 статьи 12 Федерального закона «Об экологической экспертизе» не позднее чем через три дня после её оплаты и приемки комплекта необходимых материалов и документов в полном объеме и в количестве, которые соответствуют требованиям действующего законодательства.

Начало срока предоставления государственной услуги не изменяется в случае, если департамент запрашивает необходимые для предоставления государственной услуги документы (сведения, содержащиеся в них) самостоятельно.

В процессе предоставления государственной услуги при необходимости могут быть изменены сроки ее проведения и количество привлекаемых экспертов.

Изменение срока предоставления государственной услуги оформляется приказом департамента.

Заключение государственной экологической экспертизы с сопроводительным письмом направляется заказчику в течение 5 дней со дня его утверждения.

Базовые критерии по сложности объектов государственной экологической экспертизы представлены в Приложении 22 к настоящему Регламенту.

Перечень нормативных правовых актов, регулирующих отношения, возникающие в связи с предоставлением государственной услуги

14. Предоставление государственной услуги по организации и проведению государственной экологической экспертизы осуществляется в соответствии с:

Федеральным законом от 10.01.2002 № 7-ФЗ «Об охране окружающей среды» (Собрание законодательства Российской Федерации, 2002, № 2, ст. 133; 2004, № 35, ст. 3607; 2005, № 1 (ч. I), ст. 25; № 19, ст. 1752; 2006, № 1, ст. 10, № 52 (ч. I), ст. 5498; 2007, № 7, ст. 834, № 27, ст. 3213; 2008, № 26, ст. 3012, № 29 (ч. 1), ст. 3418, № 30 (ч. 2), ст. 3616; 2009, № 1, ст. 17, № 11, ст. 1261, № 52 (ч. 1), ст. 6450; 2011, № 1, ст. 54; № 29, ст. 4281; № 30, ст. 4590, ст. 4591, ст. 4596, № 48, ст. 6732; № 50, ст. 7359);

Федеральным законом от 23.11.1995 № 174-ФЗ «Об экологической экспертизе» (Собрание законодательства Российской Федерации, 1995, № 48, ст. 4556; 1998, № 16, ст. 1800; 2004, № 35, ст. 3607; № 52 (ч. I), ст. 5276; 2006, № 1, ст. 10, № 50, ст. 5279, № 52 (ч. I), ст. 5498; 2008, № 20, ст. 2260, № 26, ст. 3015, № 30 (ч. 2), ст. 3616, № 30 (ч. 2), ст. 3618; 2009, № 1, ст. 17, № 15, ст. 1780, № 19, ст. 2283, № 51, ст. 6151; 2011, № 27, ст. 3880; № 30, ст. 4591, ст. 4594, ст. 4596);

Градостроительным кодексом Российской Федерации от 29.12.2004 № 190-ФЗ (Собрание законодательства Российской Федерации, 2005, № 1 (ч. I), ст. 16, № 30 (ч. II), ст. 3128; 2006, № 1, ст. 10, № 1, ст. 21, № 23, ст. 2380, № 31 (ч. I), ст. 3442, № 50, ст. 5279, № 52 (ч. I), ст. 5498; 2007, № 1 (ч. I), ст. 21, № 21, ст. 2455, № 31, ст. 4012, № 45, ст. 5417, № 46, ст. 5553, № 50, ст. 6237; 2008, № 20, ст. 2251, № 20, ст. 2260, № 29 (ч. 1), ст. 3481, № 30 (ч. 1), ст. 3604, № 30 (ч. 2), ст. 3616, № 52 (ч. 1) ст. 6236; 2009, № 1, ст. 17, № 29, ст. 3601, № 48, ст. 5711, № 52 (ч. 1), ст. 6419; 2010, № 31, ст. 4209, № 4195, № 48, ст. 6246, № 49, ст. 6410; 2011, № 13, ст. 1688, № 17, ст. 2310, № 27, ст. 3880; № 29, ст. 4281);

Федеральным законом от 24.04.1995 № 52-ФЗ «О животном мире» (Собрание законодательства Российской Федерации, 2005, № 17, ст. 1462; 2003, № 46 (ч. 1), ст. 4444; 2004, № 45, ст. 4377; 2005, № 1 (ч. 1), ст. 25; 2006, № 1, ст. 10; № 52 (ч. 1), ст. 5498; 2007, № 1 (ч. 1), ст. 21, № 17, ст. 1933, № 50, ст. 6246; 2008, № 30 (ч. 2), ст. 3616, № 49, ст. 5748; 2009, № 1, ст. 17, № 11, ст. 1261, № 30, ст. 3735; 2011, № 1, ст. 32);

Федеральным законом от 02.05.2006 № 59-ФЗ «О порядке рассмотрения обращений граждан Российской Федерации» (Собрание законодательства Российской Федерации, 2006, № 19, ст. 2060; 2010, № 27, ст. 3410, № 31, ст. 4196);

постановлением Правительства Российской Федерации от 11.06.1996 № 698 «Об утверждении Положения о порядке проведения государственной экологической экспертизы» (Собрание законодательства Российской Федерации, 1996, № 40, ст. 4648);

постановлением Правительства Российской Федерации от 07.11.2008 № 822 «Об утверждении Правил предоставления проектной документации объектов,

строительство, реконструкцию, капитальный ремонт которых предполагается осуществлять на землях особо охраняемых природных территориях, для проведения государственной экспертизы и государственной экологической» (Собрание законодательства Российской Федерации, 2008, № 46, ст. 5344; 2011, № 9, ст. 1246);

постановлением Правительства Российской Федерации от 25.06.2012 № 634 «О видах электронной подписи, использование которых допускается при обращении за получением государственных и муниципальных услуг» (Собрание законодательства Российской Федерации, 2012, № 27, ст. 3744);

постановлением Правительства Российской Федерации от 25.08.2012 № 852 «Об утверждении Правил использования усиленной квалифицированной электронной подписи при обращении за получением государственных и муниципальных услуг и о внесении изменений в Правила разработки и утверждения административных регламентов предоставления государственных услуг» (Собрание законодательства Российской Федерации, 2012, № 36, ст. 4903);

приказом Министерства природных ресурсов и экологии Российской Федерации от 08.07.2010 № 251 «Об утверждении методики расчета платы за государственную экологическую экспертизу» (Зарегистрировано в Минюсте РФ 09.06.2010 №17766; Бюллетень нормативных актов федеральных органов исполнительной власти, 2010, № 30);

постановлением Губернатора Новосибирской области от 18.04.2005г. № 225 «О департаменте природных ресурсов и охраны окружающей среды Новосибирской области»;

постановлением Губернатора Новосибирской области от 09.04.2012 г. № 173-п «Об утверждении Порядка использования финансовых средств на проведение государственной экологической экспертизы объектов регионального уровня в Новосибирской области».

Исчерпывающий перечень документов, необходимых для предоставления государственной услуги, подлежащие представлению заказчиком

15. Государственная экологическая экспертиза объектов, указанных в статье 12 Федерального закона «Об экологической экспертизе», за исключением объектов, указанных в подпункте 4.1 статьи 12 Федерального закона «Об экологической экспертизе», в том числе повторная, проводится при условии соответствия формы и содержания, представляемых заказчиком материалов требованиям Федерального закона «Об экологической экспертизе», установленному порядку проведения государственной экологической экспертизы и при наличии в их составе:

заявления, оформленного в соответствии с Приложением 3 к настоящему Регламенту;

документации, подлежащей государственной экологической экспертизе в соответствии со статьей 12 Федерального закона «Об экологической экспертизе», за исключением объектов, указанных в подпункте 4.1 статьи 12 Федерального закона «Об экологической экспертизе», в объеме, который определен в

установленном порядке и содержащей материалы оценки воздействия на окружающую среду хозяйственной и иной деятельности, которая подлежит государственной экологической экспертизе;

Государственная экологическая экспертиза объектов, указанных в подпункте 4.1 статьи 12 Федерального закона «Об экологической экспертизе», в том числе повторная, проводится при условии соответствия формы и содержания, представляемых заказчиком материалов требованиям Федерального закона «Об экологической экспертизе», установленному порядку проведения государственной экологической экспертизы и при наличии в их составе:

заявления, оформленного в соответствии с Приложением 3 к настоящему Регламенту;

документации, подлежащей государственной экологической экспертизе и содержащей материалы оценки воздействия объектов, строительство, реконструкцию, капитальный ремонт которых предполагается осуществлять на землях особо охраняемых природных территорий, на соответствующую особо охраняемую природную территорию;

Исчерпывающий перечень документов, необходимых для предоставления государственной услуги, которые находятся в распоряжении иных исполнительных органов, федеральных органов исполнительной власти, органов государственных внебюджетных фондов, органов местного самоуправления и подведомственных этим органам организаций и которые заказчик вправе представить

16. Документы, необходимые для предоставления государственной услуги (в том числе повторной), которые заказчик вправе представить по собственной инициативе, так как они подлежат представлению в рамках межведомственного информационного взаимодействия для объектов, указанных в статье 12 Федерального закона «Об экологической экспертизе», за исключением объектов, указанных в подпункте 4.1 статьи 12 Федерального закона «Об экологической экспертизе»:

положительные заключения и (или) документы согласований исполнительных органов государственной власти и органов местного самоуправления, полученных в установленном законодательством Российской Федерации порядке;

заключения федеральных органов исполнительной власти по объекту государственной экологической экспертизы в случае его рассмотрения указанными органами;

материалы обсуждений объекта государственной экологической экспертизы с гражданами и общественными организациями (объединениями), организованных органами местного самоуправления.

Документы, необходимые для предоставления государственной услуги (в том числе повторной), которые заказчик вправе представить по собственной инициативе, так как они подлежат представлению в рамках межведомственного

информационного взаимодействия для объектов, указанных в подпункте 4.1 статьи 12 Федерального закона «Об экологической экспертизе»:

заключение общественной экологической экспертизы в случае ее проведения;

материалы обсуждений объекта государственной экологической экспертизы с гражданами и общественными организациями (объединениями), организованных органами местного самоуправления.

Документы, указанные в настоящем пункте, могут быть направлены заказчиком самостоятельно.

17. Запрещается требовать от заказчика:

– представления документов и информации или осуществления действий, представление или осуществление которых не предусмотрено нормативными правовыми актами, регулирующими отношения, возникающие в связи с предоставлением государственной услуги;

– представления документов и информации, которые в соответствии с нормативными правовыми актами Российской Федерации, нормативными правовыми актами Новосибирской области и муниципальными правовыми актами находятся в распоряжении исполнительных органов, предоставляющих государственную услугу, иных государственных органов, органов местного самоуправления и (или) подведомственных государственным органам и органам местного самоуправления организаций, участвующих в предоставлении государственных или муниципальных услуг, за исключением документов, указанных в части 6 статьи 7 Федерального закона от 27.07.2010 №210-ФЗ «Об организации предоставления государственных и муниципальных услуг», если иное не предусмотрено нормативными правовыми актами, определяющими порядок предоставления государственных и муниципальных услуг.

Исчерпывающий перечень оснований для отказа в приеме документов, необходимых для предоставления государственной услуги

При предоставлении государственной услуги отсутствуют основания для отказа в приеме документов, необходимых для её предоставления.

Исчерпывающий перечень оснований для приостановления или отказа в предоставлении государственной услуги

18. Основания для приостановления предоставления государственной услуги:

отсутствие материалов, необходимых для организации и проведения государственной экологической экспертизы, в течение 30 дней со дня получения заказчиком уведомления;

отсутствие документа, подтверждающего внесение заказчиком сбора, рассчитанного в соответствии со сметой расходов на проведение государственной экологической экспертизы, в течение 30 дней со дня получения уведомления о необходимости внесения такого сбора.

19. Основания для отказа в предоставлении государственной услуги:
документация не является объектом государственной экологической экспертизы регионального уровня;

отсутствие документа, подтверждающего внесение заказчиком сбора, рассчитанного в соответствии со сметой расходов на проведение государственной экологической экспертизы, в течение 30 дней со дня получения уведомления о необходимости внесения такого сбора;

непредставление материалов, необходимых для организации и проведения государственной экологической экспертизы, по истечении 30 дней со дня получения заказчиком уведомления, о несоответствии ранее представленных материалов установленным требованиям;

ходатайство заказчика о возвращении документации, являющейся объектом государственной экологической экспертизы регионального уровня, на доработку.

Перечень услуг, которые являются необходимыми и обязательными для предоставления государственной услуги

Услуги, включенные в перечень услуг, которые являются необходимыми и обязательными для предоставления государственной услуги, отсутствуют.

Размер платы, взимаемой с заказчика при предоставлении государственной услуги

20. Согласно статье 27 Федерального закона «Об экологической экспертизе» заказчик документации, подлежащей экологической экспертизе, обязан оплачивать проведение государственной экологической экспертизы.

Согласно статье 14 Федерального закона «Об экологической экспертизе» государственная экологическая экспертиза проводится при условии её предварительной оплаты заказчиком документации, подлежащей государственной экологической экспертизе.

21. Определение стоимости проведения государственной экологической экспертизы регионального уровня осуществляется на основании статьи 28 Федерального закона «Об экологической экспертизе», в соответствии с Методикой расчета платы за государственную экологическую экспертизу, утверждённой приказом Министерства природных ресурсов и экологии Российской Федерации от 08.07.2010 № 251, зарегистрированным в Министерстве юстиции Российской Федерации 09.06.2010 № 17766.

Максимальный срок ожидания в очереди при подаче документов, необходимых для предоставления государственной услуги, и при получении результата предоставления государственной услуги

Срок ожидания в очереди при подаче запроса о предоставлении государственной услуги и при получении результата предоставления государственной услуги не должен превышать 15 минут.

Срок и порядок регистрации запроса заказчика о предоставлении государственной услуги

Все обращения заказчиков независимо от их форм регистрируются в департаменте в день их поступления.

Требования к помещениям, в которых предоставляется государственная услуга

22. В департаменте обеспечивается:

осуществление приема заказчиков в специально выделенных для этих целей помещениях;

соответствие помещений департамента санитарно-эпидемиологическим правилам и нормативам, а также правилам противопожарной безопасности;

беспрепятственный доступ инвалидов, включая инвалидов, использующих кресла-коляски и собак-проводников.

23. Требования к местам предоставления государственной услуги.

Стенды с организационно-распорядительной информацией размещаются на доступных для просмотра заказчиками площадях. Тексты информационных материалов печатаются удобным для чтения шрифтом (размер шрифта не менее 14 пунктов), без исправлений, наиболее важные места выделяются другим шрифтом. На информационном стенде размещается следующая информация:

- описание конечного результата предоставления государственной услуги;
- исчерпывающая информация о порядке предоставления государственной услуги (в текстовом и/или графическом, схематическом виде) со ссылкой на настоящий Регламент;

- образец заявления на организацию и проведение государственной экологической экспертизы (Приложение 3 к настоящему Регламенту);

- перечень документов, необходимых для предоставления государственной услуги;

- адрес официального сайта департамента в сети Интернет, адреса его электронной почты;

- справочные телефоны департамента, общий справочный телефон;

- информация о местоположении, почтовом адресе департамента и телефонах сотрудников соответствующих структурных подразделений департамента;

- график работы сотрудников соответствующих структурных подразделений департамента;

- порядок получения консультаций о правилах предоставления государственной услуги;

- обязанности должностных лиц при ответе на обращения граждан или организаций, требования к форме и характеру взаимодействия должностных лиц с заказчиками.

Корреспонденция, в том числе документы, необходимые для предоставления государственной услуги, принимается в приемной департамента.

Показатели доступности и качества государственной услуги

24. Показателем доступности государственной услуги является обеспечение следующих условий:

– пешеходная доступность от остановок общественного транспорта до здания департамента;

– беспрепятственный доступ к месту предоставления государственной услуги для маломобильных групп граждан (вход в помещение оборудуется пандусом, расширенным проходом, позволяющим обеспечить беспрепятственный доступ маломобильных групп граждан, включая инвалидов, использующих кресла-коляски и собак-проводников);

– размещение информации об услуге на региональном портале;

25. Показателями качества государственной услуги являются полнота и своевременность предоставления государственной услуги.

Заказчик взаимодействует с должностными лицами департамента при предоставлении государственной услуги не более двух раз. Продолжительность каждого взаимодействия не должна превышать 15 минут.

Иные требования, в том числе учитывающие особенности предоставления государственной услуги в многофункциональных центрах предоставления государственных и муниципальных услуг и особенности предоставления государственной услуги в электронной форме

26. Все предусмотренные настоящим Регламентом документы, необходимые для предоставления государственной услуги, могут быть поданы заказчиком в форме электронных документов в порядке, установленном Правительством Российской Федерации. В этом случае все уведомления о ходе предоставления государственной услуги, а также итоговые документы, направляются в электронной форме, если иное не указано заказчиком в заявлении.

Для получения заключения государственной экологической экспертизы в электронной форме заказчик направляет соответствующее заявление в электронной форме путем заполнения формы заявления, размещенной на официальном сайте департамента в сети Интернет в разделе «Оказание государственных услуг в электронном виде» (далее – заявление в электронном форме), также можно направить заявление в электронной форме с использованием федеральной государственной информационной системы «Единый портал государственных и муниципальных услуг (функций)».

27. Предоставление департаментом государственной услуги осуществляется на базе многофункциональных центров организации предоставления государственных и муниципальных услуг.

28. Предоставление государственной услуги может осуществляться с использованием системы межведомственного электронного взаимодействия.

29. Рассмотрение заявления, полученного в электронной форме, осуществляется в том же порядке, что и рассмотрение заявлений, полученных лично от заказчика.

В заявлении, направленном в электронной форме, указывается один из следующих способов получения заключения государственной экологической экспертизы:

- в виде бумажного документа, который заказчик получает непосредственно при личном приёме или посредством почтового отправления;

- в виде электронного образа документа, который направляется заказчику посредством электронной почты.

III. Состав, последовательность и сроки выполнения административных процедур, требования к порядку их выполнения, в том числе особенности выполнения административных процедур в электронной форме

Описание последовательности действий при предоставлении государственной услуги

30. Предоставление государственной услуги включает в себя следующие административные процедуры (последовательность действий при предоставлении государственной услуги приведена в блок-схеме, размещенной в Приложении 2 к настоящему Регламенту):

- прием и регистрация документов, необходимых для предоставления государственной услуги;

- назначение ответственного специалиста;

- рассмотрение материалов, необходимых для предоставления государственной услуги, подготовка сметы расходов на проведение государственной экологической экспертизы, счета на оплату уведомления о некомплектности материалов;

- организация проведения государственной экологической экспертизы;

- порядок проведения государственной экологической экспертизы;

- проект заключения государственной экологической экспертизы;

- утверждение заключения государственной экологической экспертизы;

- выдача заказчику результата предоставления государственной услуги;

- повторное проведение государственной экологической экспертизы.

Прием и регистрация материалов, необходимых для предоставления государственной услуги

31. Основанием для начала административной процедуры является поступление и регистрация в департаменте заявления с приложением необходимых материалов в соответствии с пунктами 15 и 16 настоящего Регламента.

Регистрация заявления осуществляется должностным лицом департамента, ответственным за делопроизводство. Результатом действия является зарегистрированные в установленном порядке материалы заказчика. Объект государственной экологической экспертизы представляется в двух экземплярах, другие материалы – в одном экземпляре.

Один экземпляр заявления и описи прилагающих материалов, подготовленной заказчиком, с отметкой о дате регистрации направляется (вручается) заказчику.

Зарегистрированные материалы заказчика передаются начальнику отдела экологической безопасности департамента для назначения ответственного исполнителя для их рассмотрения.

Продолжительность административной процедуры составляет 1 рабочий день.

Назначение ответственного специалиста

32. Основанием для начала административной процедуры является поступление материалов должностному лицу департамента для назначения специалиста, ответственного за рассмотрение материалов (далее – ответственный специалист).

Должностным лицом, ответственным за выполнение административного действия, является начальник отдела экологической безопасности департамента. Начальник отдела экологической безопасности департамента в течение 1 рабочего дня принимает решение о назначении ответственного специалиста с учетом его должностных обязанностей и передает ему материалы.

Рассмотрение материалов, необходимых для предоставления государственной услуги, подготовка сметы расходов и счета на оплату организации и проведения государственной экологической экспертизы или уведомления о некомплектности материалов

33. Основанием для начала административной процедуры является получение материалов ответственным специалистом.

Ответственный специалист, получив материалы, осуществляет следующие организационные мероприятия:

проверку комплектности материалов, являющихся объектом государственной экологической экспертизы регионального уровня;

установления критериев сложности объекта государственной экологической экспертизы;

подготовку сметы расходов на проведение государственной экологической экспертизы и счета на оплату;

подготовку в адрес заказчика уведомления о некомплектности материалов;

подготовку в адрес заказчика уведомления о необходимости внесения сбора за проведение государственной экологической экспертизы.

В случае обнаружения несоответствия представленных материалов перечню, указанному в пунктах 15 и 16 настоящего Регламента, ответственный

специалист готовит проект уведомления в адрес заказчика о некомплектности материалов, представленных на государственную экологическую экспертизу, с указанием документов, необходимых для проведения государственной экологической экспертизы, а также сроков представления материалов в полном объеме (Приложение 4 к настоящему Регламенту). Срок представления заказчиком недостающих материалов составляет 30 дней со дня получения уведомления.

Уведомление направляется (вручается) заказчику в срок, не превышающий 7 рабочих дней со дня регистрации заявления.

При непредставлении заказчиком запрошенных документов в течение 30 дней со дня получения уведомления о некомплектности, ранее представленные на государственную экологическую экспертизу материалы возвращаются заказчику без проведения государственной экологической экспертизы с уведомлением (Приложение 6 к настоящему Регламенту).

В случае если заказчик не представил по собственной инициативе документы (сведения, содержащиеся в них), указанные в пункте 15 настоящего Регламента, ответственный исполнитель в срок, не превышающий 7 рабочих дней со дня регистрации заявления, направляет запрос в федеральные органы исполнительной власти, органы государственной власти субъектов Российской Федерации, органы местного самоуправления и подведомственные государственным органам или органам местного самоуправления организации о представлении указанных документов (сведения, содержащиеся в них), если они находятся в распоряжении таких органов либо организаций.

При установлении соответствия представленных материалов перечню, указанному в пунктах 15 и 16 настоящего Регламента, ответственный исполнитель готовит проект уведомления в адрес заказчика о комплектности материалов, представленных на государственную экологическую экспертизу, и необходимости внесения сбора за проведение государственной экологической экспертизы (Приложение 5 к настоящему Регламенту). Срок оплаты составляет 30 дней со дня получения уведомления.

Уведомление направляется (вручается) заказчику в срок, не превышающий 7 рабочих дней со дня регистрации заявления. К указанному уведомлению прилагаются смета расходов на проведение государственной экологической экспертизы и счет на оплату (Приложения 8, 9 к настоящему Регламенту). Стоимость проведения государственной экологической экспертизы определяется количеством привлекаемых внештатных экспертов. Государственная экологическая экспертиза простых объектов проводится с привлечением 3-5 экспертов, объектов средней сложности – 7-11 экспертов, сложных объектов – более 11 экспертов.

Смета расходов на проведение государственной экологической экспертизы оформляется экспертным, а счет на оплату – финансовым структурным подразделением департамента.

При отсутствии документа, подтверждающего внесение сбора за проведение государственной экологической экспертизы, в течение 30 дней со дня получения заказчиком уведомления о необходимости внесения сбора за

проведение государственной экологической экспертизы, государственная экологическая экспертиза представленных материалов не проводится, а сами материалы возвращаются заказчику с уведомлением (Приложение 7 к настоящему Регламенту).

Организация проведения государственной экологической экспертизы

34. Основанием для начала административной процедуры является оплата и предоставление необходимых материалов и документов в полном объеме и в количестве, которые соответствуют требованиям пунктов 15, 16 и 31 настоящего Регламента.

Начало срока проведения государственной экологической экспертизы устанавливается не позднее чем через один месяц, а в отношении объектов, указанных в подпункте 4.1 статьи 12 Федерального закона «Об экологической экспертизе» не позднее чем через 3 рабочих дня после внесения сбора за проведение государственной экологической экспертизы и приемки комплекта необходимых материалов и документов в полном объеме и в количестве, которые соответствуют требованиям пунктов 15, 16 и 31 настоящего Регламента. Начало срока проведения государственной экологической экспертизы не изменяется в случае, если департамент запрашивает необходимые для проведения государственной экологической экспертизы документы (сведения, содержащиеся в них), указанные в пункте 16 настоящего Регламента, самостоятельно.

В течение этого срока ответственный специалист подготавливает предложения по кандидатурам руководителя и ответственного секретаря экспертной комиссии, а также срокам проведения государственной экологической экспертизы. Ответственный секретарь экспертной комиссии назначается из числа штатных сотрудников отдела экологической безопасности департамента.

Ответственный секретарь экспертной комиссии подготавливает проект приказа об организации и проведении государственной экологической экспертизы, определяющего состав экспертной комиссии (руководитель, ответственный секретарь и члены экспертной комиссии), срок проведения государственной экологической экспертизы, задание на проведение государственной экологической экспертизы (Приложения 10, 11, 12 к настоящему Регламенту).

Число членов экспертной комиссии, помимо руководителя и ответственного секретаря, должно быть нечетным и не менее трех человек.

Проект приказа оформляется в соответствии с инструкцией по делопроизводству, визируется в установленном порядке и направляется на подпись руководителю департамента.

Состав экспертной комиссии государственной экологической экспертизы формируется в соответствии со статьей 15 Федерального закона «Об экологической экспертизе» по каждому конкретному объекту государственной экологической экспертизы (далее – объект экспертизы).

Порядок проведения государственной экологической экспертизы

35. Основанием для начала административной процедуры является подписанный в установленном порядке приказ департамента об организации и проведении государственной экологической экспертизы.

Ответственный специалист в течение 3 рабочих дней со дня издания приказа об организации и проведении государственной экологической экспертизы подготавливает и направляет в подразделение, осуществляющее размещение информации на официальном сайте департамента в сети Интернет, уведомление о начале работы экспертной комиссии государственной экологической экспертизы, содержащее информацию о сроке ее проведения, дате и месте проведения организационного заседания экспертной комиссии государственной экологической экспертизы.

Работа экспертной комиссии государственной экологической экспертизы начинается с проведения организационного заседания, на котором присутствуют руководитель экспертной комиссии, ответственный секретарь, члены экспертной комиссии, заказчик, или его представители, а также, при необходимости, представители иных заинтересованных сторон.

36. Организационное заседание экспертной комиссии проводится в срок, не превышающий 5 рабочих дней со дня издания приказа об организации и проведении государственной экологической экспертизы. Ответственный секретарь уведомляет заказчика о дате и месте проведения организационного заседания экспертной комиссии государственной экологической экспертизы посредством телефонограммы или сообщения, направленного с использованием информационных систем общего пользования. Представители иных заинтересованных сторон (органы государственной власти субъектов Российской Федерации, органы местного самоуправления, общественные организации) уведомляются о дате и месте проведения организационного заседания экспертной комиссии государственной экологической экспертизы при наличии письменного запроса об участии в заседании в установленном порядке.

В ходе организационного заседания:

ответственный секретарь сообщает о приказе об организации и проведении государственной экологической экспертизы;

руководитель экспертной комиссии информирует о порядке проведения государственной экологической экспертизы;

заказчик или его представители докладывают о характере намечаемой деятельности;

руководителем экспертной комиссии и членами экспертной комиссии (за исключением штатных сотрудников департамента) подписываются договоры на возмездное оказание работ (услуг) по рассмотрению документации, подготовке экспертных заключений;

уточняется календарный план работы экспертной комиссии, экспертных групп и экспертов;

определяются сроки подготовки групповых и индивидуальных экспертных заключений;

определяется срок подготовки проекта заключения экспертной комиссии (Приложение 13 к настоящему Регламенту);

осуществляется передача членам экспертной комиссии документации, являющейся объектом экспертизы.

37. Для получения дополнительной информации об объекте государственной экологической экспертизы с целью его всесторонней и объективной оценки на основании заявлений экспертов государственной экологической экспертизы департаментом в адрес заказчика направляется соответствующее уведомление.

Проект уведомления о необходимости представления дополнительной информации об объекте государственной экологической экспертизы готовится ответственным секретарем в срок, не превышающий 7 рабочих дней со дня поступления соответствующих заявлений экспертов государственной экологической экспертизы, передается на визирование начальнику отдела экологической безопасности, заместителю руководителя департамента и на подпись руководителю департамента.

Дополнительные материалы, поступившие от заказчика, регистрируются в порядке регистрации заявления и передаются для использования в работе экспертной комиссии ответственному секретарю.

С целью представления пояснений на заседания экспертной комиссии письмом или телефонограммой приглашается заказчик и (или) его представители.

В случае необходимости, для получения дополнительной информации об объекте государственной экологической экспертизы, может быть организован выезд членов экспертной комиссии на место намечаемой хозяйственной деятельности. Командирование группы экспертов оформляется приказом.

Проект приказа оформляется ответственным секретарем в соответствии инструкцией по делопроизводству, визируется в установленном порядке и направляется на подпись руководителю департамента.

38. В процессе работы экспертной комиссии:

подготавливаются индивидуальные и групповые (при наличии экспертных групп) экспертные заключения (Приложение 17 к настоящему Регламенту), которые передаются ответственному секретарю экспертной комиссии;

рассматриваются на заседаниях экспертной комиссии индивидуальные и групповые (при наличии экспертных групп) экспертные заключения;

составляется руководителем и ответственным секретарем экспертной комиссии проект заключения экспертной комиссии на основании индивидуальных и групповых экспертных заключений (Приложение 19 к настоящему Регламенту).

Заседания экспертной комиссии оформляются протоколами, подписываемыми руководителем и ответственным секретарем экспертной комиссии (Приложения 14, 15, 16 к настоящему Регламенту).

На заключительном заседании экспертной комиссии:

обсуждается проект заключения экспертной комиссии государственной экологической экспертизы;

руководитель экспертной комиссии докладывает о результатах работы экспертной комиссии и выводах проекта заключения;

проект заключения подписывается руководителем экспертной комиссии, ее ответственным секретарем и всеми ее членами;

руководитель и члены экспертной комиссии (за исключением штатных сотрудников департамента) подписывают акты приемки выполненных работ.

Проект заключения государственной экологической экспертизы

39. При одобрении проекта сводного заключения экспертной комиссии, подготовленного ее руководителем и ответственным секретарем, квалифицированным большинством (не менее двух третей) списочного состава экспертной комиссии проект заключения подписывается членами экспертной комиссии в полном составе, после чего оно является заключением, подготовленным экспертной комиссией.

Заключение, подготовленное экспертной комиссией, не может быть изменено без согласия лиц, его подписавших.

При несогласии отдельных членов экспертной комиссии с заключением, подготовленным экспертной комиссией, они подписывают заключение с пометкой «особое мнение». Особое мнение оформляется экспертом в виде документа, содержащего обоснование причин несогласия эксперта с выводами заключения и указание конкретных фактов несоответствия представленных на экспертизу материалов экологическим требованиям и нормам (Приложение 18 к настоящему Регламенту).

Заключение по объекту государственной экологической экспертизы, подготовленное экспертной комиссией, может быть положительным или отрицательным.

Положительное заключение, подготовленное экспертной комиссией, должно содержать выводы:

о соответствии намечаемой деятельности экологическим требованиям, установленным законодательством Российской Федерации в области охраны окружающей среды;

о допустимости намечаемого воздействия на окружающую природную среду;

о возможности реализации объекта экспертизы.

Отрицательное заключение, подготовленное экспертной комиссией, может содержать выводы двух видов о:

необходимости доработки представленных материалов по замечаниям и предложениям, изложенным в заключении, подготовленном экспертной комиссией;

недопустимости реализации объекта экспертизы ввиду необеспеченности соблюдения требований экологической безопасности намечаемой деятельности.

При несогласии более одной трети списочного состава экспертной комиссии с выводами проекта сводного заключения, руководитель комиссии совместно с руководителем экспертного подразделения докладывают

руководителю департамента о невозможности принятия комиссией в существующем составе решения, необходимости продления срока проведения государственной экологической экспертизы и дополнительном включении экспертов в состав комиссии.

При несогласии экспертов, составляющих более одной трети списочного состава комиссии, с выводами проекта заключения и после продления срока проведения государственной экологической экспертизы, экологическая экспертиза считается завершенной без результата. Все заключения и особые мнения экспертов принимаются к сведению. Создается новая экспертная комиссия из экспертов, не участвовавших в предыдущей экспертизе.

Утверждение заключения государственной экологической экспертизы

40. Основание для начала административной процедуры является передача в отдел экологической безопасности департамента заключения, подготовленного экспертной комиссией, в двух экземплярах с особыми мнениями экспертов и протокола заключительного заседания экспертной комиссии для подготовки проекта приказа об утверждении заключения (Приложение 20 к настоящему Регламенту).

Подготовленный ответственным специалистом проект приказа об утверждении заключения, подготовленного экспертной комиссией, оформляется в соответствии с инструкцией по делопроизводству, визируется в установленном порядке и направляется на подпись руководителю департамента.

Приказ об утверждении заключения, подготовленного экспертной комиссией, подписывается и регистрируется в срок, установленный приказом об организации и проведении государственной экологической экспертизы.

Государственная экологическая экспертиза считается завершенной после утверждения приказом департамента заключения, подготовленного экспертной комиссией.

Заключение, подготовленное экспертной комиссией, приобретает статус заключения государственной экологической экспертизы со дня его утверждения.

Заключение экспертной комиссии государственной экологической экспертизы не может быть утверждено в случаях:

нарушения процедуры проведения государственной экологической экспертизы;

несоответствия выводов содержанию заключения государственной экологической экспертизы.

Выдача заказчику результата предоставления государственной услуги

41. После утверждения заключения экспертной комиссии государственной экологической экспертизы ответственный секретарь в течение 7 рабочих дней направляет оформленные в установленном порядке договоры на возмездное оказание работ (услуг) с руководителем и членами экспертной комиссии и акты

приемки выполненных руководителем и экспертами работ в финансовое структурное подразделение департамента для оплаты оказанных работ (услуг).

После утверждения приказом департамента заключения экспертной комиссии государственной экологической экспертизы ответственный секретарь готовит проект уведомления в адрес заказчика о завершении государственной экологической экспертизы и направлении заключения государственной экологической экспертизы (Приложение 21 к настоящему Регламенту). Уведомление направляется (вручается) заказчику в течение 5 рабочих дней со дня утверждения заключения экспертной комиссии государственной экологической экспертизы.

Ответственный специалист в течение 3 рабочих дней со дня издания приказа об организации и проведении государственной экологической экспертизы подготавливает и направляет в подразделение, осуществляющее размещение информации на официальном сайте департамента в сети Интернет, уведомление о результатах проведения государственной экологической экспертизы.

Один экземпляр материалов, представленных на государственную экологическую экспертизу, после ее завершения передается на хранение в архив департамента, остальные материалы возвращаются заказчику. Срок архивного хранения материалов определяется сроком действия заключения государственной экологической экспертизы.

Повторное проведение государственной экологической экспертизы

42. В случае отрицательного заключения государственной экологической экспертизы заказчик вправе представить материалы на повторную государственную экологическую экспертизу при условии их доработки с учетом замечаний, изложенных в этом заключении.

Повторное проведение государственной экологической экспертизы осуществляется на основании заявления заказчика, переработавшего материалы, ранее являвшиеся объектом экспертизы, с учетом замечаний, изложенных в отрицательном заключении государственной экологической экспертизы, а также на основании решения суда или арбитражного суда.

Повторная государственная экологическая экспертиза проводится экспертной комиссией, как правило, в первоначальном (ранее осуществлявшем экспертизу этого объекта) составе и образуется тем же органом в области экологической экспертизы.

IV. Формы контроля за исполнением административного регламента

Порядок осуществления текущего контроля за соблюдением и исполнением ответственными должностными лицами, государственными служащими положений административного регламента и принятием решений ответственными должностными лицами, государственными служащими

43. Текущий контроль за соблюдением и исполнением последовательности действий, определенных настоящим Регламентом по предоставлению государственной услуги, осуществляется должностными лицами департамента, назначенными приказом руководителя департамента (далее – должностные лица департамента).

Должностные лица департамента осуществляют контроль путем проведения периодических проверок соблюдения действующего законодательства и исполнения положений административного регламента.

44. Контроль за полнотой и качеством предоставления государственной услуги включает в себя проведение проверок, выявление и устранение нарушений прав получателей государственной услуги, содержащих жалобы на решения, действия (бездействие) специалистов, участвующих в предоставлении государственной услуги.

По результатам проведения текущего контроля, при наличии оснований, виновные лица привлекаются к ответственности в соответствии с действующим законодательством Российской Федерации.

Порядок и периодичность осуществления плановых и внеплановых проверок полноты и качества предоставления государственной услуги, в том числе порядок и формы контроля за полнотой и качеством предоставления государственной услуги

45. Плановый контроль за предоставлением государственной услуги осуществляется ежеквартально. Проверки могут быть плановыми (на основании планов работы, утверждаемых руководителем департамента) и внеплановыми (по конкретному обращению заказчика).

Для проведения плановых и внеплановых проверок предоставления государственной услуги приказом руководителя департамента формируется комиссия, в состав которой включаются должностные лица департамента.

Результаты проверки оформляются в виде акта, в котором отмечаются выявленные недостатки и указываются предложения по их устранению.

46. Плановый контроль включает в себя:

организацию контроля за сроками предоставления государственной услуги;
проверку хода и качества предоставления государственной услуги;
учет и анализ исполнительской дисциплины.

При проверке должностные лица департамента рассматривают все вопросы, связанные с предоставлением государственной услуги (комплексные проверки) или отдельные вопросы (тематические проверки).

47. Внеплановая проверка осуществляется в случае выявления недостатков в качестве и полноте предоставления государственной услуги, по жалобам заявителей или по обращению общественных организаций.

Ответственность государственных служащих исполнительного органа и должностных лиц за решения и действия (бездействие), принимаемые (осуществляемые) в ходе предоставления государственной услуги

48. По результатам проведения проверок полноты и качества предоставления государственной услуги, в случае выявления нарушений прав заказчиков, виновные лица привлекаются к дисциплинарной ответственности в соответствии с законодательством Российской Федерации.

49. Ответственность государственных служащих департамента, должностных лиц за несоблюдение и неисполнение нормативных правовых актов Российской Федерации и Новосибирской области, положений настоящего административного регламента, устанавливающих требования к предоставлению государственной услуги, закрепляется в их должностных регламентах.

Порядок и формы контроля за предоставлением государственной услуги со стороны граждан, их объединений и организаций

50. Граждане, их объединения и организации вправе направить обращения в письменной форме, в форме электронного документа, а также обратиться устно в адрес руководителя департамента с просьбой о проведении проверки соблюдения и исполнения нормативных правовых актов Российской Федерации и Новосибирской области, положений настоящего административного регламента, устанавливающих требования к предоставлению государственной услуги, полноты и качества предоставления государственной услуги в случае нарушения прав и законных интересов заказчиков при предоставлении государственной услуги.

В течение 30 дней с момента регистрации в департаменте обращения от граждан, их объединений или организаций обратившимся направляется по почте информация о результатах проведенной проверки.

V. Досудебный (внесудебный) порядок обжалования решений и действий (бездействия) департамента, а также должностных лиц, государственных служащих

51. Заказчик вправе подать жалобу на решение и (или) действия (бездействия) департамента, его должностных лиц при предоставлении государственной услуги (далее - жалоба).

52. Заказчик может обратиться с жалобой на решение и (или) действия (бездействия) департамента, его должностных лиц, принятых (осуществляемых) при предоставлении государственной услуги, в том числе в следующих случаях:

- а) нарушение срока регистрации заявления заказчика;
- б) нарушение срока предоставления государственной услуги;
- в) требование у заказчика документов, не предусмотренных нормативными правовыми актами Российской Федерации, нормативными правовыми актами Новосибирской области для предоставления государственной услуги;
- г) отказ в приеме документов, представление которых предусмотрено нормативными правовыми актами Российской Федерации, нормативными

правовыми актами Новосибирской области для предоставления государственной услуги, у заказчика;

д) отказ в предоставлении государственной услуги, если основания отказа не предусмотрены нормативными правовыми актами Российской Федерации, нормативными правовыми актами Новосибирской области;

е) требование от заказчика при предоставлении государственной услуги платы, не предусмотренной нормативными правовыми актами Российской Федерации, нормативными правовыми актами Новосибирской области;

ж) отказ департамента, должностного лица департамента в исправлении допущенных опечаток и ошибок в выданных в результате предоставления государственной услуги документах либо нарушение установленного срока таких исправлений.

53. Жалоба подается в департамент в письменной форме на бумажном носителе или в форме электронного документа.

54. Жалоба может быть направлена по почте, через многофункциональный центр, с использованием информационно-телекоммуникационной сети «Интернет», официального сайта департамента, единого либо регионального портала, а также может быть принята при личном приеме заказчика.

Заказчики вправе обжаловать действия (бездействие) должностных лиц департамента, государственных служащих, участвующих в предоставлении государственной услуги, и принимаемых ими решений при предоставлении государственной услуги руководителю департамента. Действия (бездействие) руководителя департамента могут быть обжалованы вышестоящему должностному лицу, курирующему департамент (Первому заместителю Губернатора Новосибирской области) или в суд.

55. Жалоба должна содержать:

а) наименование департамента, должностного лица департамента либо государственного служащего, решения и действия (бездействие) которых обжалуются;

б) фамилию, имя, отчество (последнее - при наличии), сведения о месте жительства заказчика - физического лица либо наименование, сведения о месте нахождения заказчика - юридического лица, а также номер (номера) контактного телефона, адрес (адреса) электронной почты (при наличии) и почтовый адрес, по которым должен быть направлен ответ заказчику;

в) сведения об обжалуемых решениях и действиях (бездействии) департамента, должностного лица департамента либо государственного служащего;

г) доводы, на основании которых заказчик не согласен с решением и действием (бездействием) департамента, должностного лица департамента либо государственного служащего.

При подаче жалобы заказчик вправе получить в департаменте копии документов, подтверждающих обжалуемое действие (бездействие) или решение должностного лица.

56. Жалоба подлежит обязательной регистрации в течение 3 дней с момента поступления в департамент.

Жалоба подлежит рассмотрению должностным лицом, наделенным полномочиями по рассмотрению жалоб, в течение 15 рабочих дней со дня ее регистрации, а в случае обжалования отказа должностного лица департамента в приеме документов у заказчика либо в исправлении допущенных опечаток и ошибок или в случае обжалования нарушения установленного срока таких исправлений - в течение пяти рабочих дней со дня ее регистрации.

57. Руководитель департамента проводит личный прием граждан по вопросам предоставления государственной услуги.

Личный прием руководителя департамента проводится по предварительной записи.

Запись на личный прием проводится при личном обращении в департамент или (и) с использованием средств телефонной связи по номерам телефонов, указанным в разделе I настоящего Регламента.

Должностное лицо департамента, осуществляющее запись на личный прием, информирует заказчика о дате, времени, месте приема, должности, фамилии, имени и отчестве должностного лица, осуществляющего прием.

58. К жалобе заказчик вправе приложить документы (при наличии), подтверждающие изложенные в жалобе обстоятельства и доводы, либо их копии.

59. Порядок рассмотрения жалобы заказчика:

- в случае если в жалобе не указаны фамилия заказчика, направившего жалобу, или почтовый адрес, по которому должен быть направлен ответ, ответ на жалобу не дается. Если в указанной жалобе содержатся сведения о подготавливаемом, совершаемом или совершенном противоправном деянии, а также о лице, его подготавливающем, совершающем или совершившем, жалоба подлежит направлению в государственный орган в соответствии с его компетенцией;

- жалобу, в которой содержатся нецензурные либо оскорбительные выражения, угрозы жизни, здоровью и имуществу должностного лица департамента, а также членов его семьи, руководитель департамента вправе оставить без ответа по существу поставленных в ней вопросов и сообщить письменно заказчику, направившему жалобу, о недопустимости злоупотребления правом;

- если текст жалобы не поддается прочтению, ответ на жалобу не дается, и она не подлежит направлению на рассмотрение в государственный орган, орган местного самоуправления или должностному лицу в соответствии с их компетенцией, о чем в течение семи дней со дня регистрации обращения сообщается заказчику, ее направившему, если его фамилия и почтовый адрес поддаются прочтению;

- если в жалобе заказчика содержится вопрос, на который ему неоднократно давались письменные ответы по существу в связи с ранее направляемыми жалобами, и при этом в жалобе не приводятся новые доводы или обстоятельства, руководитель департамента вправе принимать решение о безосновательности очередного обращения и прекращении переписки с заявителем по данному вопросу при условии, что указанная жалоба и ранее направляемые жалобы направлялись в один и тот же государственный орган или одному и тому же

должностному лицу. О принятом решении заказчик, направивший жалобу, уведомляется письменно;

- в случае если ответ по существу поставленного в жалобе вопроса не может быть дан без разглашения сведений, составляющих государственную или иную охраняемую федеральным законом тайну, заказчику, направившему жалобу, письменно сообщается о невозможности дать ответ по существу поставленного в ней вопроса в связи с недопустимостью разглашения указанных сведений;

- в случае если причины, по которым ответ по существу поставленных в жалобе вопросов не мог быть дан, в последующем были устранены, заказчик вправе вновь направить жалобу в департамент.

60. По результатам рассмотрения жалобы руководитель департамента принимает решение:

- об удовлетворении требований заказчика, в том числе в форме отмены принятого решения, исправления допущенных департаментом опечаток и ошибок в выданных в результате предоставления государственной услуги документах, возврата заказчику денежных средств, взимание которых не предусмотрено нормативными правовыми актами Российской Федерации, нормативными правовыми актами Новосибирской области, а также в иных формах;

- об отказе в удовлетворении жалобы.

61. Не позднее дня, следующего за днем принятия решения, указанного в пункте 60 настоящего Регламента, заказчику в письменной форме и по желанию заказчика в электронной форме направляется мотивированный ответ о результатах рассмотрения жалобы.

62. В случае установления в ходе или по результатам рассмотрения жалобы признаков состава административного правонарушения или преступления должностное лицо, наделенное полномочиями по рассмотрению жалоб, незамедлительно направляет имеющиеся материалы в органы прокуратуры.

63. Обжалование в суд решений, принятых должностными лицами при предоставлении государственной услуги, действий или бездействия должностных лиц осуществляется в порядке, установленном законодательством Российской Федерации. Жалоба подается по усмотрению гражданина в суд по месту его жительства либо в суд по месту нахождения государственного органа.

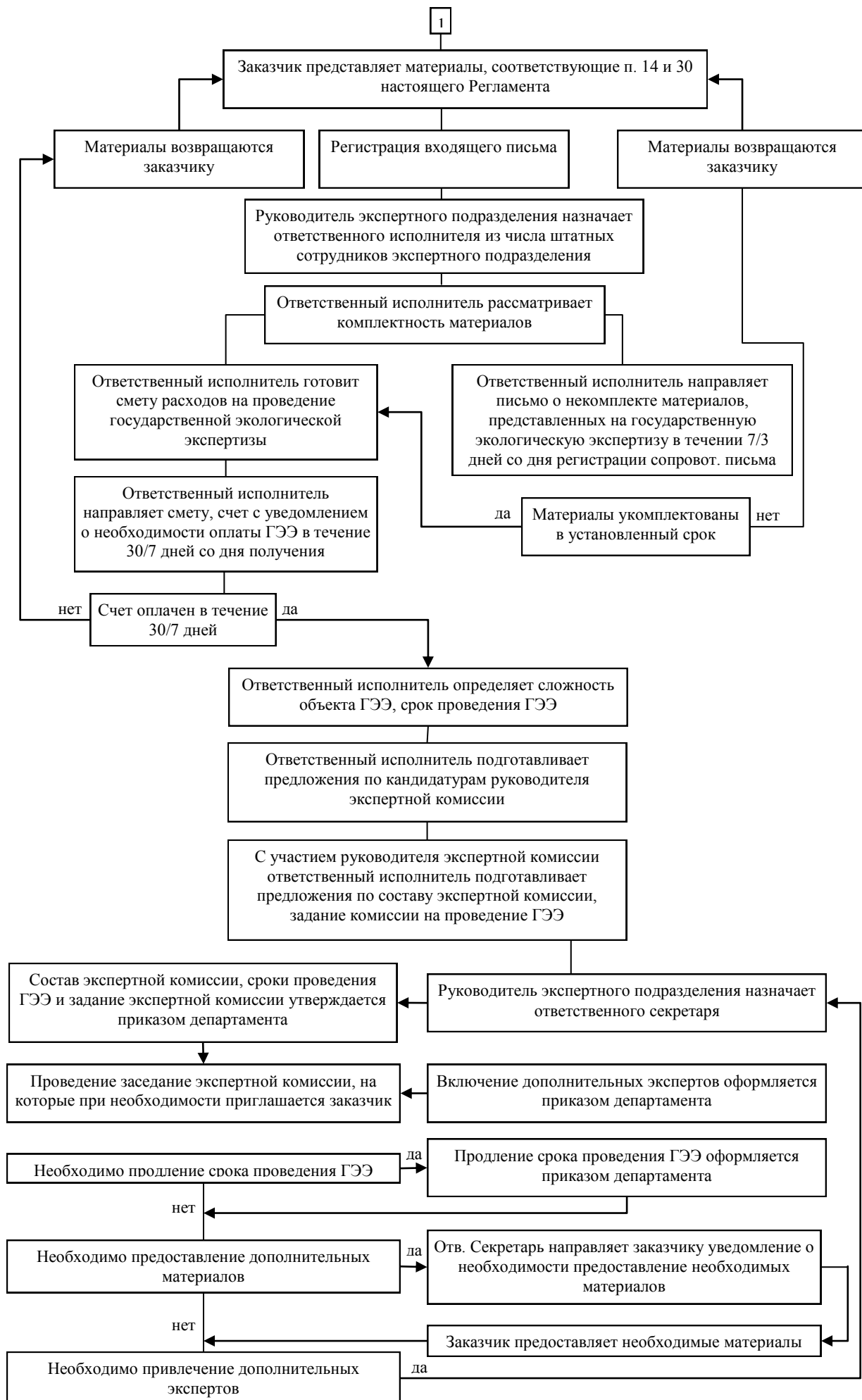
Приложение 1
к Административному регламенту
департамента природных ресурсов и охраны
окружающей среды Новосибирской области
предоставления государственной услуги
по организации и проведению
государственной экологической экспертизы
объектов регионального уровня

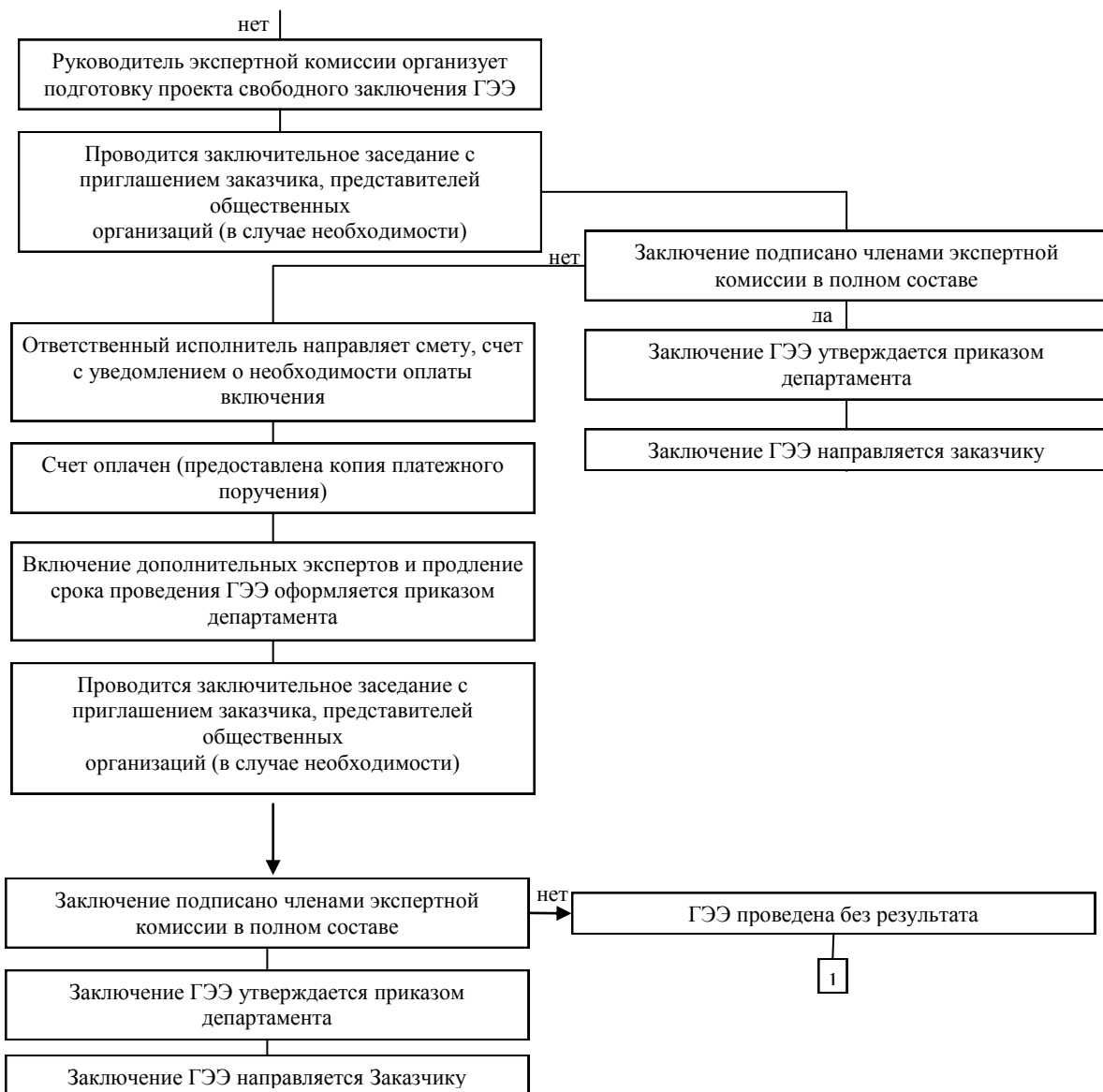
**Информация о местоположении, почтовом и электронном адресах и
телефонах департамента**

Наименование	Место оказания услуги, телефоны	Адрес
Департамент природных ресурсов и охраны окружающей среды Новосибирской области	Место приема заявлений на организацию и проведение государственной экологической экспертизы: приемная – каб. 445, тел. (383) 202-08-70 время работы: понедельник - четверг с 9.00 до 18.00, пятница с 9.00 до 17.00, обеденный перерыв с 13.00 до 13.45.	<i>Юридический:</i> Красный проспект, 18, г. Новосибирск, 630011 <i>Фактический:</i> Красный проспект, 25 E-mail: dproos@nso.ru
	Консультации по процедуре предоставления государственной услуги осуществляются: отдел экологической безопасности (вторник и четверг) – каб. 453, телефон для справок: (383) 202-08-58 по электронной почте: tua@dproos.sib.ru	

Приложение 2
к Административному регламенту
департамента природных ресурсов и охраны
окружающей среды Новосибирской области
предоставления государственной услуги
по организации и проведению
государственной экологической экспертизы
объектов регионального уровня

**Блок-схема последовательности действий
предоставления государственной услуги по организации
и проведению государственной экологической экспертизы объектов
регионального уровня (ГЭЭ)**





Приложение 3
к Административному регламенту
департамента природных ресурсов и охраны
окружающей среды Новосибирской области
предоставления государственной услуги
по организации и проведению
государственной экологической экспертизы
объектов регионального уровня

Образец

От _____ № _____ —
Руководителю департамента природных
ресурсов и охраны окружающей среды
Новосибирской области

Заявление

Направляем для организации и проведения государственной экологической
экспертизы (название _____ объекта _____ государственной _____ экологической
экспертизы) _____.

Заявителем экспертизы является _____,
плательщиком работ по проведению экспертизы является _____.

Оплату работ гарантируем в соответствии со сметой и в установленные
сроки.

Банковские реквизиты плательщика _____

Адрес плательщика (юридический и фактический) _____

Адрес (юридический и фактический) _____

Ф.И.О., должность и контактный телефон
ответственного исполнителя

Приложение: подробная опись материалов, представляемых на
государственную экологическую экспертизу.

Должность руководителя
организации

(подпись)

Ф.И.О.

Образец



**ДЕПАРТАМЕНТ
ПРИРОДНЫХ РЕСУРСОВ И ОХРАНЫ
ОКРУЖАЮЩЕЙ СРЕДЫ
НОВОСИБИРСКОЙ ОБЛАСТИ**

Красный проспект, 18, г. Новосибирск, 630011
Тел. 202-08-70, факс 202-08-28
E-mail: dproos@nso.ru
ОКПО 77560005 ОГРН 1055406152889
ИНН/КПП 5406313420/540601001

№ _____
На № _____ от _____

Название заказчика

Почтовый адрес заказчика

Уведомление о некомплектности материалов

Департамент, рассмотрев представленные на государственную экологическую экспертизу материалы (название объекта государственной экологической экспертизы) информирует об отсутствии в их составе следующих документов, определенных пунктом статьи 14 Федерального закона от 23.11.1995 №174-ФЗ «Об экологической экспертизе», отсутствуют материалы:

1. ...

В соответствии с пунктом 9 Положения о порядке проведения государственной экологической экспертизы, утвержденного Постановлением Правительства Российской Федерации от 11.06.1996 № 698, представленные на государственную экологическую экспертизу материалы должны быть доукомплектованы в полном объеме в течение ____ дней со дня получения настоящего уведомления.

При непредставлении в установленный срок запрашиваемых материалов государственная экологическая экспертиза не проводится, а материалы будут возвращены заказчику.

Руководитель департамента

Ф.И.О.

Приложение 5
к Административному регламенту
департамента природных ресурсов и охраны
окружающей среды Новосибирской области
предоставления государственной услуги
по организации и проведению
государственной экологической экспертизы
объектов регионального уровня

Образец



**ДЕПАРТАМЕНТ
ПРИРОДНЫХ РЕСУРСОВ И ОХРАНЫ
ОКРУЖАЮЩЕЙ СРЕДЫ
НОВОСИБИРСКОЙ ОБЛАСТИ**

Красный проспект, 18, г. Новосибирск, 630011

Тел. 202-08-70, факс 202-08-28

E-mail: dproos@nso.ru

ОКПО 77560005 ОГРН 1055406152889

ИНН/КПП 5406313420/540601001

№ _____
На № _____ от _____

Название заказчика

Почтовый адрес заказчика

Уведомление о комплектности
материалов и необходимости внесения сбора
за проведение государственной
экологической экспертизы

Департаментом рассмотрены представленные на государственную экологическую экспертизу материалы (название объекта государственной экологической экспертизы) и сообщает о соответствии представленных материалов установленным требованиям.

На основании изложенного и в соответствии с пунктом 9 Положения о порядке проведения государственной экологической экспертизы, утвержденного Постановлением Правительства Российской Федерации от 11.06.1996 №698, уведомляем о необходимости внесения сбора за проведение государственной экологической экспертизы в соответствии с прилагаемыми сметой расходов на проведение государственной экологической экспертизы и счетом на оплату.

Начало срока проведения государственной экологической экспертизы будет установлено в течение _____ дней после получения документа, подтверждающего внесения сбора за проведение государственной экологической экспертизы.

При отсутствии документа, подтверждающего внесение сбора за проведение государственной экологической экспертизы в течение _____ дней со дня получения настоящего уведомления, государственная экологическая экспертиза проводиться не будет, а материалы будут возвращены заказчику.

Приложение: 1. Смета расходов на проведение государственной экологической экспертизы.
2. Счет на оплату.

Руководитель департамента

Ф.И.О.

Приложение 6
к Административному регламенту
департамента природных ресурсов и охраны
окружающей среды Новосибирской области
предоставления государственной услуги
по организации и проведению
государственной экологической экспертизы
объектов регионального уровня

Образец



**ДЕПАРТАМЕНТ
ПРИРОДНЫХ РЕСУРСОВ И ОХРАНЫ
ОКРУЖАЮЩЕЙ СРЕДЫ
НОВОСИБИРСКОЙ ОБЛАСТИ**

Красный проспект, 18, г. Новосибирск, 630011

Тел. 202-08-70, факс 202-08-28

E-mail: dproos@nso.ru

ОКПО 77560005 ОГРН 1055406152889

ИНН/КПП 5406313420/540601001

№ _____
На № _____ от _____

Название заказчика

Почтовый адрес заказчика

Уведомление о возврате материалов
в связи с некомплектностью

Департамент возвращает материалы (название объекта государственной экологической экспертизы), без проведения государственной экологической экспертизы в связи с тем, что они не были укомплектованы _____

(наименование заказчика)

предусмотренными ст.14 Федерального закона от 23.11.1995 №174-ФЗ «Об экологической экспертизе» документами в установленный срок в соответствии с ранее направленным уведомлением о некомплектности (письмо от _____ № _____).

Приложение:

Руководитель департамента

Ф.И.О.

Приложение 7
к Административному регламенту
департамента природных ресурсов и охраны
окружающей среды Новосибирской области
предоставления государственной услуги
по организации и проведению
государственной экологической экспертизы
объектов регионального уровня

Образец



**ДЕПАРТАМЕНТ
ПРИРОДНЫХ РЕСУРСОВ И ОХРАНЫ
ОКРУЖАЮЩЕЙ СРЕДЫ
НОВОСИБИРСКОЙ ОБЛАСТИ**

Красный проспект, 18, г. Новосибирск, 630011

Тел. 202-08-70, факс 202-08-28

E-mail: dproos@nso.ru

ОКПО 77560005 ОГРН 1055406152889

ИНН/КПП 5406313420/540601001

№ _____
На № _____ от _____

Название заказчика

Почтовый адрес заказчика

Уведомление о возврате материалов
в связи с невнесением сбора за проведение
государственной экологической экспертизы

Департамент возвращает материалы (название объекта государственной экологической экспертизы) без проведения государственной экологической экспертизы в связи с тем, что ранее направленный в адрес

_____ (наименование заказчика)

счет на оплату проведения государственной экологической экспертизы от _____ № _____ не был оплачен в срок, определенный пунктом 9 Положения о порядке проведения государственной экологической экспертизы, утвержденного Постановлением Правительства Российской Федерации от 11.06.1996 № 698.

Приложение:

Руководитель департамента

Ф.И.О.

Приложение 8
к Административному регламенту
департамента природных ресурсов и охраны
окружающей среды Новосибирской области
предоставления государственной услуги
по организации и проведению
государственной экологической экспертизы
объектов регионального уровня

Образец

**Смета расходов на проведение
государственной экологической экспертизы**

материалов _____
(название объекта государственной экологической экспертизы)

	Наименование расхода	Ед. изм.	К-во	Цена за ед. (руб.)	Сумма (руб.)
1	2	3	4	5	6
1	Оплата труда внештатных экспертов - всего, в том числе:	чел.			
	Руководитель экспертной комиссии	чел.			
	Руководитель экспертной группы	чел.			
	Эксперт по отдельным разделам экспертируемых материалов	чел.			
	Эксперт по отдельным вопросам раздела экспертируемых материалов	чел.			
	Участие в заседаниях экспертной комиссии внештатных экспертов	человек x число заседаний			
2	Начисления на ФОТ внештатных экспертов - всего, в том числе:	руб.			
	Отчисления в Пенсионный фонд РФ	руб.			
	Отчисления в федеральный фонд обязательного медицинского страхования	руб.			
	Отчисления в территориальный фонд обязательного медицинского страхования	руб.			
3	Итого прямые расходы на проведение государственной экологической экспертизы (п. 1 + п. 2)	руб.			

4	Накладные расходы (50% от п. 3)	руб.			
5	Итого: (п. 3 + п. 4)	руб.			

НДС не облагается в соответствии со ст. 146 п. 2 пп. 4 Налогового кодекса Российской Федерации

Составил:

должность

подпись

Ф.И.О.

Проверил:

должность

подпись

Ф.И.О.

Тел.

Приложение 9
к Административному регламенту
департамента природных ресурсов и охраны
окружающей среды Новосибирской области
предоставления государственной услуги
по организации и проведению
государственной экологической экспертизы
объектов регионального уровня

Образец

**Счет
на оплату**

департамент природных ресурсов и охраны окружающей среды Новосибирской области

Адрес, тел.

Образец заполнения платежного поручения

Получатель	БИК				
	Сч. №				
Банк получателя					
	Сч. №				
	Вид оп.		Срок плат.		
	Наз. пл.		Очер. плат.		
Получатель	Код		Рез. поле		
КБК					

Назначение платежа

СЧЕТ № _____ ОТ _____

Заказчик:

Плательщик: ИНН КПП Наименование

Адрес:

Основание

№	Наименование товара	Единица измерения	Количество	Цена, (RUB)	Сумма, (RUB)
1	проведение государственной экологической экспертизы.	руб			
Итого:					
Итого сумма					
НДС:					

Всего
к
оплате
:

--

Всего наименований 1, на сумму:

Руководитель _____(Ф.И.О.)

Главный бухгалтер _____(Ф.И.О.)
М.П.

Образец



**ДЕПАРТАМЕНТ ПРИРОДНЫХ РЕСУРСОВ И
ОХРАНЫ ОКРУЖАЮЩЕЙ СРЕДЫ НОВОСИБИРСКОЙ ОБЛАСТИ**

ПРИКАЗ

№ _____

Об организации и проведении государственной
экологической экспертизы материалов
(название объекта государственной экологической экспертизы)

В соответствии с Федеральным законом Российской Федерации от 23.11.1995 № 174-ФЗ «Об экологической экспертизе» и на основании Положения о департаменте природных ресурсов и охраны окружающей среды Новосибирской области, утвержденного постановлением Губернатора Новосибирской области от 18.04.2005 № 225

ПРИКАЗЫВАЮ:

1. _____
(наименование структурного подразделения департамента в области государственной экологической экспертизы)

организовать проведение в установленном порядке государственной экологической экспертизы материалов (название объекта государственной экологической экспертизы).

2. Образовать экспертную комиссию государственной экологической экспертизы материалов, указанных в п. 1 настоящего приказа (далее – экспертная комиссия), и утвердить её состав согласно приложению 1.

3. Утвердить задание экспертной комиссии на проведение государственной экологической экспертизы материалов, указанных в п. 1 настоящего приказа, согласно приложению 2.

4. Экспертной комиссии в _____-дневный срок провести государственную экологическую экспертизу материалов, указанных в п. 1 настоящего приказа.

5. _____
(наименование финансового структурного подразделения департамента)
произвести оплату труда руководителя экспертной комиссии и внештатных экспертов в установленном порядке.

6. Контроль за исполнением настоящего приказа оставляю за собой.

Руководитель департамента

Ф.И.О.

Приложение 11
к Административному регламенту
департамента природных ресурсов и охраны
окружающей среды Новосибирской области
предоставления государственной услуги
по организации и проведению
государственной экологической экспертизы
объектов регионального уровня

Образец

Приложение 1
к приказу департамента
от _____ № _____

**Состав экспертной комиссии
государственной экологической экспертизы материалов
(название объекта государственной экологической экспертизы)**

Руководитель экспертной комиссии:

Ф.И.О. - ученая степень, звание, должность (по согласованию)

Ответственный секретарь:

Ф.И.О. - должность

Эксперты:

Ф.И.О. - ученая степень, звание, должность (по согласованию)

Ф.И.О. - ученая степень, звание, должность (по согласованию)

Ф.И.О. - ученая степень, звание, должность (по согласованию)

Образец

Приложение 2
к приказу департамента
от _____ № _____

ЗАДАНИЕ
экспертной комиссии на проведение
государственной экологической экспертизы материалов
(название объекта государственной экологической экспертизы)

Руководителю, ответственному секретарю и членам экспертной комиссии государственной экологической экспертизы:

1) представить в департамент природных ресурсов и охраны окружающей среды Новосибирской области заключение экспертной комиссии государственной экологической экспертизы материалов (название объекта государственной экологической экспертизы);

2) при проведении экологической экспертизы определить:
- соответствие материалов требованиям, установленным законодательством Российской Федерации в области охраны окружающей среды;
- полноту выявления масштабов прогнозируемого воздействия на окружающую среду в результате осуществления намечаемой деятельности;
- достаточность предусмотренных мер по охране окружающей среды и обеспечению экологической безопасности.

Руководителю и ответственному секретарю экспертной комиссии обеспечить качественное проведение государственной экологической экспертизы, в том числе:

- составить календарный план работы экспертной комиссии;
- обеспечить предоставление экспертам необходимой дополнительной информации;
- заседания экспертной комиссии оформлять протоколами;
- подготовить и за _____ дней до завершения работы экспертной комиссии представить в _____

(наименование структурного подразделения департамента в области
государственной экологической экспертизы)

проект сводного заключения экспертной комиссии, составленного на основании индивидуальных экспертных заключений, содержащего обоснованные выводы о соответствии (несоответствии) материалов требованиям, установленным законодательством Российской Федерации в области охраны окружающей среды;

- при необходимости изменения срока проведения государственной экологической экспертизы и (или) состава экспертной комиссии соответствующие предложения оформить протоколом и представить в

(наименование структурного подразделения департамента в области государственной экологической экспертизы)

Образец

КАЛЕНДАРНЫЙ ПЛАН
работы экспертной комиссии государственной
экологической экспертизы материалов

(название объекта государственной экологической экспертизы)

№ п/п	Мероприятия	Дата проведения мероприятия
1.	Работа экспертной комиссии с материалами по объекту государственной экологической экспертизы	
2.	Проведение рабочего заседания экспертной комиссии	
3.	Рассмотрение проектов индивидуальных (групповых) экспертных заключений и (или) вопросов к заказчику государственной экологической экспертизы, подготовка запроса о необходимости представления дополнительной информации по объекту государственной экологической экспертизы	
4.	Представление подписанных индивидуальных (групповых) экспертных заключений ответственному секретарю экспертной комиссии	
5.	Рассмотрение проекта сводного заключения экспертной комиссии государственной экологической экспертизы	
6.	Подписание членами экспертной комиссии итогового текста заключения.	

Руководитель экспертной комиссии _____ /Ф.И.О./
(подпись)

Ответственный секретарь экспертной комиссии _____ /Ф.И.О./
(подпись)

Образец

ПРОТОКОЛ
заседания экспертной комиссии государственной
экологической экспертизы материалов
(название объекта государственной экологической экспертизы)

«__» _____ 20__ г.

№ _____

Присутствовали:

Руководитель экспертной комиссии – Ф.И.О., ученая степень, должность; ответственный секретарь – Ф.И.О., должность; эксперты – Ф.И.О., ученая степень, должность; представители заказчика государственной экологической экспертизы – Ф.И.О., должность; представители органов государственной власти субъектов Российской Федерации – Ф.И.О., должность; представители органов местного самоуправления – Ф.И.О., должность; представители общественных организаций (объединений) – Ф.И.О., должность.

Повестка дня:

Организация работы экспертной комиссии государственной экологической экспертизы по рассмотрению материалов (название объекта государственной экологической экспертизы)

- 1) Информирование об основаниях проведения государственной экологической экспертизы.
- 2) Информирование о порядке проведения государственной экологической экспертизы.
- 3) Представление материалов объекта государственной экологической экспертизы.
- 4) Обсуждение календарного плана работы экспертной комиссии.

ВЫСТУПИЛИ: Ф.И.О. краткая запись выступления.

РЕШИЛИ:

1. Принять к руководству информацию о приказе об организации и проведении государственной экологической экспертизы.

2. Принять к сведению информацию об объекте государственной экологической экспертизы.

3. Одобрить календарный план работы экспертной комиссии.

Руководитель экспертной комиссии

_____/Ф.И.О./
(подпись)

Ответственный секретарь экспертной комиссии

_____/Ф.И.О./
(подпись)

Образец

ПРОТОКОЛ
заседания экспертной комиссии государственной
экологической экспертизы материалов
(название объекта государственной экологической экспертизы)

«__» _____ 20__ г.

№ _____

Присутствовали:

Руководитель экспертной комиссии – Ф.И.О., ученая степень, должность; ответственный секретарь – Ф.И.О., должность; эксперты – Ф.И.О., ученая степень, должность; представители заказчика государственной экологической экспертизы – Ф.И.О., должность; представители органов государственной власти субъектов Российской Федерации – Ф.И.О., должность; представители органов местного самоуправления – Ф.И.О., должность; представители общественных организаций (объединений) – Ф.И.О., должность.

Повестка дня:

1) Сообщение о ходе работы экспертной комиссии государственной экологической экспертизы. Докладчик: руководитель экспертной комиссии Ф.И.О.

2) Сообщения о результатах проделанной работы и необходимости получения дополнительной информации о рассматриваемом объекте государственной экологической экспертизы. Докладчики: члены экспертной комиссии Ф.И.О. (руководители экспертных групп Ф.И.О.).

3) Обсуждение возникших вопросов (дискуссия). Докладчики: Ф.И.О.

ВЫСТУПИЛИ: Ф.И.О. краткая запись выступления.

РЕШИЛИ:

1. Принять к сведению информацию о ходе работы экспертной комиссии государственной экологической экспертизы.

2. Запросить дополнительную информацию об объекте государственной экологической экспертизы.

3. Пригласить представителя заказчика государственной экологической экспертизы для предоставления пояснений по объекту экспертизы.

4. Информировать руководство департамента природных ресурсов и охраны окружающей среды Новосибирской области о необходимости внесения изменений в состав экспертной комиссии в связи с ... (указать причину).

5. Иное.

Руководитель экспертной комиссии

_____/Ф.И.О./
(подпись)

Ответственный секретарь экспертной комиссии

_____/Ф.И.О./
(подпись)

Образец

ПРОТОКОЛ
заседания экспертной комиссии государственной
экологической экспертизы материалов
(название объекта государственной экологической экспертизы)

«__» _____ 20__ г.

№ _____

Присутствовали:

Руководитель экспертной комиссии – Ф.И.О., ученая степень, должность; ответственный секретарь – Ф.И.О., должность; эксперты – Ф.И.О., ученая степень, должность; представители заказчика государственной экологической экспертизы – Ф.И.О., должность; представители органов государственной власти субъектов Российской Федерации – Ф.И.О., должность; представители органов местного самоуправления – Ф.И.О., должность; представители общественных организаций (объединений) – Ф.И.О., должность.

Повестка дня:

1) Сообщение о результатах работы экспертной комиссии государственной экологической экспертизы и выводах проекта заключения экспертной комиссии. Докладчик: руководитель экспертной комиссии Ф.И.О.

2) Обсуждение проекта заключения экспертной комиссии государственной экологической экспертизы (дискуссия). Докладчики: Ф.И.О.

ВЫСТУПИЛИ: Ф.И.О. краткая запись выступления.

РЕШИЛИ:

1. Принять к сведению информацию о результатах анализа и обобщения индивидуальных (групповых) экспертных заключениях.

2. Принять к сведению и использованию в работе аргументированные предложения по экологическим аспектам реализации объекта государственной экологической экспертизы, поступившие от заинтересованных сторон.

3. Информировать руководство департамента природных ресурсов и охраны окружающей среды Новосибирской области о невозможности принятия комиссией в существующем составе решение, необходимости продления срока

проведения государственной экологической экспертизы и дополнительного включения экспертов в состав комиссии.

4. Одобрить проект сводного заключения экспертной комиссии.

Руководитель экспертной комиссии

_____/Ф.И.О./
(подпись)

Ответственный секретарь экспертной комиссии

_____/Ф.И.О./
(подпись)

Образец

ЗАКЛЮЧЕНИЕ

**члена экспертной комиссии государственной экологической экспертизы
материалов _____**

(название объекта государственной экологической экспертизы)

1. Описание рассмотренных материалов.
2. Краткое описание намечаемой хозяйственной деятельности.
3. Экспертная оценка рассмотренных материалов:
 - 3.1. оценка соответствия документов и (или) документации, обосновывающих намечаемую в связи с реализацией объекта экологической экспертизы хозяйственную и иную деятельность, экологическим требованиям, установленным законодательством в области охраны окружающей среды;
 - 3.2. оценка полноты выявления масштабов прогнозируемого воздействия на окружающую среду в результате осуществления намечаемой деятельности;
 - 3.3. оценка достаточности предусмотренных мер по охране окружающей среды и обеспечению экологической безопасности;
4. Предложения и рекомендации для положительного заключения (замечания для отрицательного заключения).
5. Выводы:

Член экспертной комиссии

/Ф.И.О./

Приложение 18
к Административному регламенту
департамента природных ресурсов и охраны
окружающей среды Новосибирской области
предоставления государственной услуги
по организации и проведению
государственной экологической экспертизы
объектов регионального уровня

Образец

Особое мнение члена экспертной комиссии государственной
экологической экспертизы материалов
(название объекта государственной экологической экспертизы)

«___» _____ 20__ г.

№ _____

В свободной форме, кратко, четко и обоснованно излагаются причины несогласия члена экспертной комиссии с выводами заключения, указываются конкретные факты несоответствия представленных материалов требованиям нормативных правовых актов.

Член экспертной комиссии

(подпись)

/Ф.И.О./

Приложение 19
к Административному регламенту
департамента природных ресурсов и охраны
окружающей среды Новосибирской области
предоставления государственной услуги
по организации и проведению
государственной экологической экспертизы
объектов регионального уровня

Образец



АДМИНИСТРАЦИЯ НОВОСИБИРСКОЙ ОБЛАСТИ
ДЕПАРТАМЕНТ ПРИРОДНЫХ РЕСУРСОВ И ОХРАНЫ ОКРУЖАЮЩЕЙ
СРЕДЫ НОВОСИБИРСКОЙ ОБЛАСТИ

ГОСУДАРСТВЕННАЯ ЭКОЛОГИЧЕСКАЯ ЭКСПЕРТИЗА

УТВЕРЖДЕНО
приказом департамента природных
ресурсов и охраны окружающей среды
Новосибирской области
от _____ № _____

**Срок действия положительного
заключения устанавливается на период
реализации проектных решений**

ЗАКЛЮЧЕНИЕ №
экспертной комиссии государственной экологической экспертизы материалов

(название объекта государственной экологической экспертизы)

г. Новосибирск

« _____ » _____ 20__ г.

Экспертная комиссия государственной экологической экспертизы,
образованная в соответствии с приказом департамента природных ресурсов и
охраны окружающей среды Новосибирской области от _____ № _____

в составе: руководителя комиссии - звание, должность, Ф.И.О.; ответственного секретаря - должность, Ф.И.О.; экспертов - звание, должность, Ф.И.О.

рассмотрела материалы _____

(название объекта государственной экологической экспертизы)

Заказчик государственной экологической экспертизы: наименование.

Разработчик материалов: наименование.

На рассмотрение представлены следующие материалы: (перечень материалов).

1. Общие сведения об объекте экспертизы.

2. Оценка воздействия на окружающую среду (в том числе подразделы: оценка воздействия на геологическую среду; оценка воздействия на водные объекты; оценка воздействия на почвенный покров; оценка воздействия на растительный и животный мир; оценка воздействия на атмосферный воздух; оценка акустического воздействия).

3. Общая оценка представленных материалов.

4. Рекомендации и предложения (замечания – в отрицательном заключении).

5. Выводы.

6. Подписи.

Приложение 20
к Административному регламенту
департамента природных ресурсов и охраны
окружающей среды Новосибирской области
предоставления государственной услуги
по организации и проведению
государственной экологической экспертизы
объектов регионального уровня

Образец



**ДЕПАРТАМЕНТ ПРИРОДНЫХ РЕСУРСОВ И
ОХРАНЫ ОКРУЖАЮЩЕЙ СРЕДЫ НОВОСИБИРСКОЙ ОБЛАСТИ**

ПРИКАЗ

№ _____

Об утверждении заключения экспертной комиссии государственной
экологической экспертизы материалов
(название объекта государственной экологической экспертизы)

В соответствии с Федеральным законом Российской Федерации от
23.11.1995 № 174-ФЗ «Об экологической экспертизе»

ПРИКАЗЫВАЮ:

1. Утвердить прилагаемое заключение экспертной комиссии
государственной экологической экспертизы материалов

(название объекта государственной экологической экспертизы)
образованной приказом департамента природных ресурсов и охраны окружающей
среды Новосибирской области от № _____ № _____.

2. Установить срок действия указанного заключения - _____ лет.

Руководитель департамента

Ф.И.О.

Примечание: при утверждении отрицательного заключения экспертной комиссии
государственной экологической экспертизы срок его действия не устанавливается.

Образец



**ДЕПАРТАМЕНТ
ПРИРОДНЫХ РЕСУРСОВ И ОХРАНЫ
ОКРУЖАЮЩЕЙ СРЕДЫ
НОВОСИБИРСКОЙ ОБЛАСТИ**

Красный проспект, 18, г. Новосибирск, 630011

Тел. 202-08-70, факс 202-08-28

E-mail: dproos@nso.ru

ОКПО 77560005 ОГРН 1055406152889

ИНН/КПП 5406313420/540601001

№ _____
На № _____ от _____

Название заказчика

Почтовый адрес заказчика

Уведомление о завершении государственной
экологической экспертизы и направлении
заключения государственной экологической
экспертизы

В соответствии с пунктом 6 статьи 18 Федерального закона от 23.11.1995 № 174-ФЗ «Об экологической экспертизе» департамент информирует о завершении государственной экологической экспертизы материалов (название объекта государственной экологической экспертизы).

Экспертной комиссией государственной экологической экспертизы установлено соответствие (несоответствие) представленных материалов требованиям законодательства Российской Федерации в области охраны окружающей среды. Положительное (отрицательное) заключение экспертной комиссии государственной экологической экспертизы материалов (название объекта государственной экологической экспертизы) утверждено приказом департамента от _____ № _____.

Приложение: Заключение государственной экологической экспертизы.

Руководитель департамента

Ф.И.О.»

БАЗОВЫЕ КРИТЕРИИ ПО СЛОЖНОСТИ ОБЪЕКТОВ ГОСУДАРСТВЕННОЙ ЭКОЛОГИЧЕСКОЙ ЭКСПЕРТИЗЫ

Определение сложности объектов государственной экологической экспертизы осуществляется на основании нижеуказанных базовых критериев и с учетом трудоемкости экспертных работ, природных особенностей (условий) территории, экологической ситуации в районе намечаемой деятельности и масштаба воздействия намечаемой деятельности на окружающую среду.

Критерии по количеству привлекаемых экспертов:

- более 11 человек - сложные объекты государственной экологической экспертизы;
- до 11 человек - объекты государственной экологической экспертизы средней сложности;
- от 3 человек - простые объекты государственной экологической экспертизы.

Критерии природных особенностей (условий) территории:

- геоморфологическое и геолого-литологическое строение территории, наличие опасных геологических процессов и явлений (карст, оползни, суффозионные и просадочные явления и т.д.), природных геохимических аномалий;
- гидрогеологические условия территории (основные водоносные горизонты, их распространение и мощность, область питания и разгрузки, запасы, качество вод, оценка естественной защищенности и т.д.);
- гидрографическая сеть территории, гидрологическая характеристика и качественная оценка вод поверхностных источников (реки, ручьи, озера, пруды и т.д.);
- климатическая характеристика местности;
- экологически допустимые объемы безвозвратного изъятия поверхностного стока;
- сведения о наличии подтопления территории, прогноз развития и оценка ущерба от подтопления;
- геологические процессы и оценка опасности возникновения стихийных бедствий и катастроф (землетрясения, наводнения, обвалы, оползни и т.д.).

Критерии экологической ситуации в районе намечаемой деятельности:

- современное состояние растительного покрова;

- наличие редких, эндемичных и занесенных в Красную книгу видов растений и растительных сообществ;
- современное состояние животного мира;
- современное состояние водной и наземной фауны (видовой состав, численность, пути миграции, наличие редких, эндемичных и занесенных в Красную книгу видов животных и т.д.);
- состояние земель, их функциональное назначение и статус;
- природное/измененное состояние ландшафтов;
- наличие и состояние особо охраняемых природных территорий и объектов (природные заповедники, заказники, национальные парки, памятники природы и др.);
- рекреационные зоны и зоны традиционного природопользования;
- водоохранные зоны;
- уязвимость природной среды;
- имеющийся уровень загрязнения территории;
- наличие зоны экологического бедствия/зоны чрезвычайных ситуаций.

Критерии по масштабу воздействия намечаемой деятельности на окружающую среду:

Региональный: охватывает город, регион или территорию субъекта Российской Федерации;

Местный: охватывает территорию микрорайона, села, муниципального образования;

Локальный: охватывает промышленную зону предприятия.